



Ministerstwo
Sportu i Turystyki



Województwo
Lubelskie



Powiat Lubelski



Gmina Bełżyce

XXIV

Wojewódzkie Igrzyska Rekreacyjno-Sportowe LZS

Honorowy Patronat:

Marszałek Województwa Lubelskiego
Jarosław Stawiarski

REGULAMIN



Bełżyce 2023



Powiat Lubelski

Powiat Lubelski – pierścieniem otaczający Lublin - stolicę regionu, położony jest w środkowo-wschodniej części Polski. Ze względu na swoje walory kulturowe i środowiskowe jest jednym z najbardziej atrakcyjnych miejsc na mapie województwa lubelskiego. Słynie z malowniczych i urzekających krajobrazów. To właśnie tu spotykają się trzy krainy geograficzne Lubelskiego: Wyżyna Lubelska, Polesie i Roztocze. Urocze krajobrazy, niepowtarzalna przyroda, miejsca związane z bogatą historią i tradycją oraz duże zaangażowanie mieszkańców w życie kulturalno-społeczne – to zaledwie zapowiedź tego, co czeka na wszystkich odwiedzających ten atrakcyjny turystycznie region. Sąsiedztwo dużego miasta pozwala na wzajemne przenikanie się tętniącego pozytywną energią klimatu miasta inspiracji z sielską i spokojną atmosferą słonecznej prowincji. Daje możliwość wytchnienia od codziennego zgiełku poprzez zatopienie się przyrodzie i urokach spokojnego życia. W kilka minut drogi od Lublina można znaleźć ciszę i spokój w otoczeniu pięknej przyrody.

Mieszkańcy Powiatu Lubelskiego są dumni ze zmian, jakie zaszły w nim na przestrzeni ostatnich lat. Doceniają jego atuty i walory. Podejmują szereg działań promujących zdrowy i aktywny wypoczynek. Powiat Lubelski podejmuje szereg inicjatyw o charakterze proekologicznym i sportowym, które zachęcają do podejmowania aktywności fizycznej. Rodzinny Ekopiknik „Naturalnie Lubelskie”, „Otwarte Mistrzostwa o Puchar Starosty Lubelskiego w Kolarstwie Terenowym”, wspieranie organizacji cyklicznych „Biegów Solidarności - Lubelski Lipiec 1980” , to tylko nieliczne przykłady wydarzeń, które cieszą się ogromnym zainteresowaniem wśród mieszkańców i gości Powiatu. Jesteśmy zaszczyceni możliwością współpracy przy organizacji i przeprowadzeniu Wojewódzkich Igrzysk Rekreacyjno - Sportowych LZS. Serdecznie witamy ich uczestników. Życzymy sportowej rywalizacji oraz radości z odnoszonych zwycięstw i sukcesów sportowych.











Bełżyce to dynamicznie rozwijająca się gmina, która wykorzystuje swój potencjał przyrodniczy i gospodarczy, zapewnia wysoką jakość życia mieszkańcom i jest przyjazna rodzinie.

Dbamy o środowisko i poprawę estetyki przestrzeni publicznej. Stwarzamy dogodne warunki do życia, inwestowania i aktywnego wypoczynku. Posiadamy dobrze rozwiniętą bazę sportową - nowoczesny kompleks sportowy Centrum Kultury Fizycznej i Sportu, w skład którego wchodzi stadion, boiska piłkarskie Orlik, korty tenisowe, sale sportowe, kryta pływalnia czy hala sportowa.

Gmina stawia na rozwój. To determinuje nasze inwestycje, zarówno w infrastrukturę podstawową: drogową, społeczną, edukacyjną i sportową, jak również związaną z pozyskiwaniem odnawialnych źródeł energii.

www.belzyce.pl

Z kart historii....

Bełżyce to jedno z najstarszych miast województwa lubelskiego, które zostało założone na prawie magdeburskim nadanym przez Króla Władysława Jagiełło na wniosek ówczesnego wojewody lubelskiego Jana Tarnowskiego 17 maja 1417 roku. Gwarancją szybkiego rozwoju miasta, stanowiło sprzyjające położenie przy najważniejszym szlaku handlowym, łączącym dwie stolice państwa Jagiełły, czyli Kraków i Wilno. Bełżyce to miasto na „szlaku kultur i narodów”. Istotnym wydarzeniem w dziejach miasta był zjazd bełżycki w 1446 roku, na którym szlachta dokonała elekcji Kazimierza Jagiellończyka na króla polskiego. Zapewne zjazd odbywał się w bełżyckim zamku, który przetrwał do 1829 roku.

Chociaż Bełżyce nie należały do dużych ośrodków miejskich to jednak na przestrzeni dziejów działały tu rzeczy wielkie odciskające piętno na wielu płaszczyznach życia, w które wplatały się znamienite osobistości tj. Józef Chełmoński (malarz), Władysław Tatarkiewicz (filozof), Andrzej Bzicki, Stanisław Kossowski, pijar ks. Adam Słotwiński, dr.

Władysław Grażewicz i inni. To tu działało gimnazjum Illustris kształcące oprócz Polaków także Niemców i Szkotów z Lublina. Funkcjonowała szkoła żydowska, z której wyszedł słynny talmudysta i lekarz Jakub Nachman zwany Jakubem z Bełżyc.

W 1869 roku Bełżycy utraciły prawa miejskie, odzyskując je dopiero po 89 latach. W 1913 roku powstała Straż Ogniowa z inicjatywy m.in. dr. Szymona Klarnera, a kilka lat później powstał szpital okręgowy Sejmiku Lubelskiego w dworze należącym niegdyś do rodziny Brzezińskich.

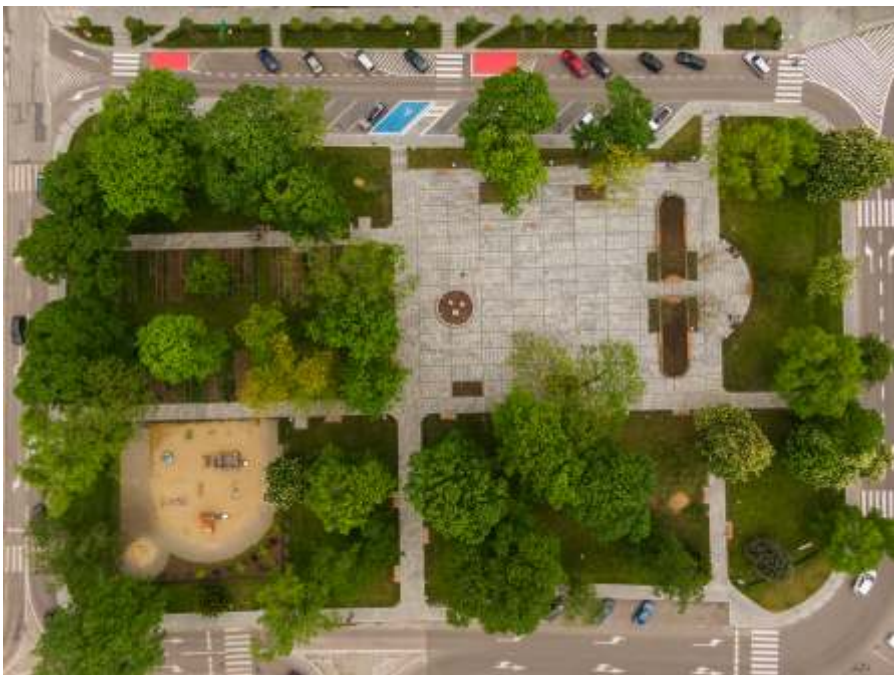
W dziejach Bełżyc okres II wojny światowej i okupacji hitlerowskiej to czas walki oddziałów partyzanckich AK-WiN, BCh najliczniej skupionych w oddziale dowodzonym przez majora „Zaporę” oraz jego podkomendnych. Na terenie miasta do 1943 roku istniała gmina żydowska. Rynek bełżycki był miejscem egzekucji partyzantów AK oraz więźniów z Zamku Lubelskiego. Nie można w tym miejscu nie wspomnieć o słynnej, brawurowej akcji lądowania angielskiego samolotu w okolicy Matczyna w 1944 roku, która była okryta kryptonimem „Most I”. Po 1945 roku miasto przeżyło rozkwit związany z istnieniem powiatu w latach 1955 – 1975.











Komitet Honorowy

Zdzisław Antoń - Starosta Lubelski

Krzysztof Chmielik - Przewodniczący Rady Powiatu w Lublinie

Ireneusz Łucka - Burmistrz Bełżyc

Komitet Organizacyjny

Przewodniczący Komitetu Organizacyjnego

Józef Poterucha – Przewodniczący RW Z LZS w Lublinie

Andrzej Chrzastowski – Wicestarosta Lubelski

Joanna Kaznowska - Radna Powiatu Lubelskiego

Anna Ostasz - Zastępca Burmistrza Bełżyc

Karolina Zuchniarz - Dyrektor Centrum Kultury Fizycznej i Sportu w Bełżycach

Krzysztof Górecki - Prezes Stowarzyszenia " U Źródeł Ciemności"

Marian Kozak – Honorowy Przewodniczący WKR RW Z LZS w Lublinie

Zbigniew Radziejczuk – Przewodniczący WKR LZS w Lublinie

Wacław Słomkowski – wice Przewodniczący RW Z LZS w Lublinie

Konrad Firek – wice Przewodniczący RW Z LZS w Lublinie – Spiker Igrzysk

Ryszard Nilipiuk – wice Przewodniczący RW Z LZS w Lublinie

Jacek Kłós – członek Prezydium RW z LZS w Lublinie, Sędzia Główny Igrzysk

Dariusz Piwoński – Sekretarz RW Z LZS w Lublinie – Sędzia Główny Igrzysk Seniorów i Aktywna Wieś

Teresa Paczkowska – Skarbnik RW Z LZS w Lublinie, kierownik Biura Igrzysk

Wojciech Lembrych – członek Prezydium RW Z LZS w Lublinie

Janusz Wilczek – członek Prezydium RW Z LZS w Lublinie

Jan Kijko – członek Prezydium RW Z LZS w Lublinie

Tomasz Łukasiak - członek WKR RW Z LZS w Lublinie,
– zastępca Sędziego Głównego Igrzysk Seniorów i Aktywna Wieś

Magdalena Winiarska – biuro Igrzysk

Julia Lenart – biuro Igrzysk

Maciej Nilipiuk – biuro Igrzysk

Bogusław Najda – zabezpieczenie techniczne Igrzysk

REGULAMIN

XXIV Wojewódzkich Igrzysk Rekreacyjno – Sportowych LZS Bełżyce 2023

- Popularyzacja sportu, rekreacji i turystyki w środowisku wiejskim i małomiasteczkowym;
- Promocja systemu imprez masowych i turystycznych dostępnych dla wszystkich mieszkańców lubelszczyzny;
- Zapewnienie młodzieży czynnego wypoczynku i współzawodnictwa sportowego;
- Wyłonienie Mistrzów Województwa Lubelskiego LZS w piłce nożnej 5-cio osobowej kobiet i mężczyzn, w siatkówce 3 osobowej kobiet i mężczyzn, koszykówce 3 osobowej kobiet i mężczyzn oraz piłce siatkowej plażowej kobiet i mężczyzn
- Wyłonienie najbardziej usportowionych gmin i powiatów w województwie lubelskim;
- Aktywizacja samorządów gminnych i powiatowych do systematycznych działań na rzecz rozwoju sportu i turystyki;
- Promocja Powiatu Lubelskiego oraz Gminy Bełżyce;
- Wyłonienie reprezentacji Województwa Lubelskiego na Ogólnopolskie Igrzyska Rekreacyjne LZS – Białystok 2023;
- Promowanie Ruchu Olimpijskiego;

II. Organizator

Wojewódzkie Zrzeszenie LZS w Lublinie partnerzy;

- **Ministerstwo Sportu i Turystyki**
- **Województwo Lubelskie**
- **Starostwo Powiatowe w Lublinie**
- **Gmina Bełżyce**
- **Centrum Kultury Fizycznej i Sportu w Bełżycach**

III. Termin i miejsce

**XXIV Wojewódzkie Igrzyska Rekreacyjno – Sportowe LZS
odbędą się w dniu 30 lipca 2023 /niedziela/
na obiektach Centrum Kultury Fizycznej i Sportu w
Bełżycach, ul. Zamkowa 47**

IV. Zasady uczestnictwa

W Igrzyskach prawo startu mają;

1. Członkowie LZS, LKS, ULKS, UKS, ULPKS, OSP oraz innych organizacji i stowarzyszeń współpracujących z wymienionymi na terenie ich działania
2. Wszyscy zawodnicy muszą posiadać ważne badania lekarskie lub oświadczenie uczestnika o starcie na własną odpowiedzialność
3. Pracownicy samorządowi (Wójt, Burmistrz, Prezydent, Starosta, Naczelnik Wydziału itp.) Radni Gmin, Powiatu oraz członkowie Rad Gminnych i Powiatowych LZS startujący w czwórboju dla władz samorządowych muszą posiadać dokument stwierdzający pełnioną funkcję oraz zgodę lekarza na udział w zawodach
4. Zgłoszenie do startu w konkurencjach rekreacyjno – sportowych dokonuje kierownik ekipy lub sam zawodnik na podstawie zgłoszenia potwierdzonego przez Urząd Gminy lub Radę Gminną Zrzeszenia LZS ewentualnie Starostwo Powiatowe lub Powiatowe Zrzeszenie LZS oraz inne organizacje i stowarzyszenia wg wzoru:

lp Imię i nazwisko Rocznik Konkurencja Gmina Powiat

lp	Imię i nazwisko	Rocznik	Konkurencja	Gmina	Powiat

V. Program
30 lipiec 2023 – niedziela
Uroczyste Otwarcie Igrzysk – godz. 11.15
Zawody Rekreacyjno – Sportowe – godz. 11.30
/zgodnie z regulaminem i programem minutowym/

GRY SPORTOWE I PRZECIĄGANIE LINY

Piłka nożna kobiet drużyn 6 osobowych.

(Losowanie bezpośrednio przed rozpoczęciem zawodów)

W Igrzyskach uczestniczy jedna drużyna z Powiatu (Mistrz Powiatu) licząca 6 zawodniczek w tym bramkarz plus 3 zaw. rezerwowe.

Startują zawodniczki ur. w roku 2005 i starsze. Turniej zostanie rozegrany na boisku o sztucznej nawierzchni (orlik)

bramki 2 m x 5 m.

Czas gry i system rozgrywek uzależniony będzie od ilości zgłoszonych drużyn i zostanie podany podczas losowania. Turniej zostanie przeprowadzony zgodnie z przepisami PZPN. Obowiązującym obuwiem są lanki. Obowiązują ochraniacze na nogi. Zawodniczki muszą posiadać aktualne badania lekarskie lub oświadczenie o udziale w Igrzyskach na własną odpowiedzialność. Zwycięska drużyna uzyska prawo reprezentowania województwa na Ogólnopolskich Igrzyskach LZS - Białystok 2023.

(weryfikacja wieku na podstawie dow. osobistego lub innego dokumentu tożsamości przed każdym meczem)

Piłka nożna mężczyzn drużyn 5 osobowych.

(Losowanie bezpośrednio przed rozpoczęciem zawodów)

W Igrzyskach uczestniczy jedna drużyna z Powiatu (Mistrz Powiatu) licząca 5 zawodników w tym bramkarz plus 3 zaw. rezerwowych.

Startują zawodnicy ur. w roku 2005 i starsi. Turniej zostanie rozegrany na boisku o nawierzchni trawiastej o wymiarach

25 m x 42 m. Bramki 2 m x 5 m. Czas gry i system rozgrywek uzależniony będzie od ilości zgłoszonych drużyn i zostanie podany podczas losowania. Turniej zostanie przeprowadzony zgodnie z przepisami PZPN. Obowiązującym obuwiem są lanki. Obowiązują ochraniacze na nogi. Zawodnicy muszą posiadać aktualne badania

lekarskie lub oświadczenie o udziale w Igrzyskach na własną odpowiedzialność. Zwycięska drużyna uzyska prawo reprezentowania województwa na Ogólnopolskich Igrzyskach LZS – Białystok 2023. (weryfikacja wieku na podstawie dow. osobistego lub innego dokumentu tożsamości przed każdym meczem)

Piłka siatkowa kobiet drużyn 3 osobowych.

(Losowanie bezpośrednio przed rozpoczęciem zawodów)

W Igrzyskach uczestniczy jedna drużyna z Powiatu (Mistrz Powiatu) licząca 4 zawodniczki. Startują zawodniczki ur. w roku 2005 i starsze. Turniej zostanie rozegrany na boisku trawiastym o wymiarach 14 m x 7 m. System rozgrywek zostanie podany podczas losowania i uzależniony będzie od ilości zgłoszonych drużyn. Turniej zostanie przeprowadzony zgodnie z przepisami PZPS. Zawodniczki muszą posiadać aktualne badania lekarskie lub oświadczenie o udziale w Igrzyskach na własną odpowiedzialność. Zwycięska drużyna uzyska prawo reprezentowania województwa na Ogólnopolskich Igrzyskach LZS - Białystok 2023.

Piłka siatkowa mężczyzn drużyn 3 osobowych.

(Losowanie bezpośrednio przed rozpoczęciem zawodów)

W Igrzyskach uczestniczy jedna drużyna z Powiatu (Mistrz Powiatu) licząca 4 zawodników. Startują zawodnicy ur. w roku 2005 i starsi. Turniej zostanie rozegrany na boisku trawiastym o wymiarach 18 m x 9 m. System rozgrywek zostanie podany podczas losowania i uzależniony będzie od ilości zgłoszonych drużyn. Turniej zostanie przeprowadzony zgodnie z przepisami PZPS. Zawodnicy muszą posiadać aktualne badania lekarskie lub oświadczenie o udziale w Igrzyskach na własną odpowiedzialność. Zwycięska drużyna uzyska prawo reprezentowania województwa w Ogólnopolskich Igrzyskach LZS – Białystok 2023.

Koszykówka kobiet drużyn 3 osobowych.

(Losowanie bezpośrednio przed rozpoczęciem zawodów)

W Igrzyskach uczestniczy jedna drużyna z Powiatu (Mistrz Powiatu) licząca 5 zawodniczek. Startują zawodniczki ur. w roku 2005 i starsze. Turniej zostanie rozegrany na boisku tartanowym lub w hali sportowej na 1/2 części boiska. Gra na jeden kosz. System rozgrywek oraz czas

gry zostanie podany podczas weryfikacji i uzależniony będzie od ilości zgłoszonych drużyn. Zawodniczki muszą posiadać aktualne badania lekarskie lub oświadczenie o udziale w Igrzyskach na własną odpowiedzialność. Podczas turnieju obowiązują przepisy PZKosz. Zwycięska drużyna uzyska prawo reprezentowania województwa na Ogólnopolskich Igrzyskach LZS – Białystok 2023.

Koszykówka mężczyzn drużyn 3 osobowych.

(Losowanie bezpośrednio przed rozpoczęciem zawodów)

W Igrzyskach uczestniczy jedna drużyna z Powiatu (Mistrz Powiatu) licząca 5 zawodników. Startują zawodnicy ur. w roku 2005 i starsi.

Turniej zostanie rozegrany na boisku tartanowym lub w hali sportowej na 1/2 części boiska. Gra na jeden kosz. System rozgrywek oraz czas gry zostanie podany podczas weryfikacji i uzależniony będzie od ilości zgłoszonych drużyn. Zawodniczki muszą posiadać aktualne badania lekarskie lub oświadczenie o udziale w Igrzyskach na własną odpowiedzialność. Podczas turnieju obowiązują przepisy PZKosz. Zwycięska drużyna uzyska prawo reprezentowania województwa na Ogólnopolskich Igrzyskach LZS – Białystok 2023.

Przeciąganie liny kobiet.

(Losowanie bezpośrednio przed rozpoczęciem zawodów)

W Igrzyskach uczestniczy jedna drużyna z Gminy w 5-cio osobowym składzie. Startują zawodniczki ur. w roku 2005 i starsze. Konkurencja rozegrana będzie systemem pucharowym, mecz do dwóch wygranych. System „rosyjski”. Obowiązuje obuwie sportowe o płaskich podszewkach bez kołców, korków, obcasów, obuwia typu „traper”. Zawodniczki muszą posiadać aktualne badania lekarskie lub oświadczenie o udziale w Igrzyskach na własną odpowiedzialność. Zwycięska drużyna uzyska prawo reprezentowania województwa na Ogólnopolskich Igrzyskach LZS - Białystok 2023.

Przeciąganie liny mężczyzn.

(Losowanie bezpośrednio przed rozpoczęciem zawodów)

W Igrzyskach uczestniczy jedna drużyna z Gminy w 5-cio osobowym składzie. Startują zawodnicy ur. w roku 2005 i starsi. Konkurencja rozegrana będzie systemem pucharowym, mecz do dwóch wygranych. System „rosyjski”. Obowiązuje obuwie sportowe o płaskich

podeszwach bez kolców, korków, obcasów, obuwia typu „traper”. Zawodnicy muszą posiadać aktualne badania lekarskie lub oświadczenie o udziale w Igrzyskach na własną odpowiedzialność. Zwycięska drużyna uzyska prawo reprezentowania województwa na Ogólnopolskich Igrzyskach LZS – Białystok 2023.

KONKURENCJE DRUŻYNOWE

Trójbój kobiet.

Startuje reprezentacja Gminy w 3 osobowym składzie, ur. 2005 i starsze. Konkurencje:

Rzuty podkową

Rzut podkową do celu. Na ziemi, w odległości 5 m od linii rzutów wyznaczona tarcza o wymiarach 2,5 m x 2,5 m z punktacją od 1 do 10 pkt. 1 rzut próbny, 5 ocenianych

Corn hole

Rzuty woreczkami z kukurydzą do specjalnej tablicy. Na ziemi w odległości 6 m od linii rzutów tablica o wymiarach 60 cm x 120 cm z otworem o wymiarach Ø 15 cm. Rzut do otworu – 10 pkt, woreczek na tablicy 5 pkt. 1 rzut próbny, 5 ocenianych

Rzuty lotką do tarczy

Rzut lotką do tarczy punktowej od 1 do 10 pkt z odległości 2,5 m. 1 rzut próbny, 5 ocenianych.

O miejscu drużyny decyduje łączna suma punktów zdobytych przez 3 zawodniczki we wszystkich konkurencjach (nie punktują oddzielnie pojedyncze konkurencje) Drużyna może zdobyć maksymalnie 150 pkt w każdej konkurencji, w trójboju maksymalnie 450 pkt.

Spacer farmera

Startuje reprezentacja Gminy w 4 osobowym składzie. Mężczyźni ur. 2005 i starsi. Każdy zawodnik przenosi wahadłowo worki z piaskiem o wadze 50,40,30 kg. na dystansie 20 m. /każdy zawodnik pokonuje dystans 100 m – 60 metrów z obciążeniem, 40 bez/. O kolejności decyduje najlepszy czas uzyskany przez drużynę.

Czwórbój dla władz samorządowych gminnych.

Startuje jedna drużyna w 3 osobowym składzie

1 pracownik samorządowy (Wójt, Burmistrz, Z-cy, Naczelnicy)

1 radny gminy, 1 działacz LZS

Konkurencje:

Corn hole

Rzuty woreczkami z kukurydzą do specjalnej tablicy.

Na ziemi w odległości 6 m od linii rzutów tablica o wymiarach

60 cm x 120 cm z otworem o wymiarach \varnothing 15 cm.

Rzut do otworu – 10 pkt, na tablice 5 pkt. 1 rzut próbny,

5 ocenianych

Rzuty lotką do tarczy

Rzut lotką do tarczy punktowej od 1 do 10 pkt z

odległości 2,5 m. 1 rzut próbny, 5 ocenianych.

Rzuty podkową

Rzut podkową do celu. Na ziemi, w odległości 5 m od linii

rzutów wyznaczona tarcza o wymiarach 2,5 m x 2,5 m z

punktacją od 1 do 10 pkt. 1 rzut próbny 5 ocenianych

Narty integracyjne

Do przebycia odcinek 15 m. w specjalnych wieloosobowych nartach.

O kolejności decyduje czas drużyny. Punktacja pomocnicza w załączeniu.

Punktacja pomocnicza do czwórboju władz samorządowych powiatowych i gminnych – **narty integracyjne** – na podstawie czasów uzyskanych przez drużynę

I miejsce – 50 pkt

VI – 25 pkt

II – 45 pkt

VII – X - 20 pkt

III – 40 pkt

XI – XV - 15 pkt

IV – 35 pkt

VI – XX - 10 pkt

V – 30 pkt

XXI – i dalsze 5 pkt za udział

O miejscu drużyny decyduje łączna suma punktów zdobytych przez 3 zawodników we wszystkich konkurencjach (nie punktują oddzielnie pojedyncze konkurencje). W konkurencjach: corn hole, rzuty lotką do tarczy i rzut podkową drużyna może zdobyć maksymalnie 150 punktów, narty integracyjne – maksymalnie 50 pkt.

Czwórbój dla władz samorządowych powiatowych.

Startuje jedna drużyna w 3 osobowym składzie

1 pracownik samorządowy (Starosta, Wicestarosta, Z-cy, Naczelnicy) 1 radny powiatu, 1 działacz LZS

Konkurencje i punktacja jak w czwórboju dla władz gminnych

Narty integracyjne kobiet.

Startuje reprezentacja gminy w 3 osobowym składzie ur. 2005 i starsze.

Do przebycia odcinek 20 m. w specjalnych wieloosobowych nartach.

O kolejności decyduje czas drużyny.

Narty integracyjne mężczyzn.

Startuje reprezentacja gminy w 3 osobowym składzie ur. 2005 i starsi.

Do przebycia odcinek 20 m. w specjalnych wieloosobowych nartach.

O kolejności decyduje czas drużyny.

KONKURENCJE INDYWIDUALNE

Lekka atletyka.

- 1) 100 m - kobiety rocznik 2005 i starsze.
- 2) 100 m - mężczyźni rocznik 2005 i starsi.
- 3) Skok w dal - kobiety rocznik 2005 i starsze (3 skoki).
- 4) Skok w dal - mężczyźni rocznik 2005 i starsi (3 skoki).

W każdej konkurencji gmina może wystawić po 2 zawodników/czki. Zawodnik/czka może wystartować w dwóch konkurencjach.

Rzut lotką do tarczy.

- 1) Kobiety rocznik 2005 i starsze.
- 2) Mężczyźni rocznik 2005 i starsi.

W każdej konkurencji gmina może wystawić po 2 zawodniczki i 2 zawodników, którzy wykonują rzuty do tarczy punktowej z odległości 2,5 m, 1 rzut próbny, 5 ocenianych. Łączna ilość punktów w konkursie decyduje o kolejności zajętych miejsc.

W przypadku równej ilości pkt. decydują rzuty o wartości 10, 9, 8 itd.

Przerzucanie opony traktorowej (60-70 kg)

Gmina do konkursu może wystawić 2 zawodników ur. 2005 i starsi. Zawodnik przerzuca oponę na dystansie 20 m. Zawodnicy muszą posiadać aktualne badania lekarskie lub oświadczenie o udziale w Igrzyskach na własną odpowiedzialność o zwycięstwie decyduje najlepszy czas uzyskany przez zawodnika.

Konkurs siłacza.

(Losowanie kolejności startu bezpośrednio przed rozpoczęciem zawodów)

Wyciskanie odważnika 17,50 kg mężczyzn rocznik 2005 i starsi
- konkurencja rozegrana będzie w kategorii wagowej do 85 kg
i + 85 kg

Gminę może reprezentować 2 zawodników w 1 kategorii wagowej.

Zawodnicy wyciskają lewą lub prawą ręką odważnik na wyprostowane ramię w pozycji siedzącej (krzesło, taboret).

Próba musi być wykonywana jednym ciągiem bez przerw.

W przypadku nieprawidłowego wykonania próba nie będzie zaliczona do wyniku a sędzia prowadzący konkurencję może ją przerwać i zakończyć.

Decyzja sędziego jest ostateczna

O kolejności decyduje ilość zaliczonych podniesień, w przypadku jednakowego wyniku decydować będzie waga zawodnika.

Ważenie zawodnika przed rozpoczęciem próby. Zawodnicy muszą posiadać aktualne badania lekarskie lub oświadczenie o udziale w Igrzyskach na własną odpowiedzialność

Zwycięzca uzyskuje prawo do reprezentowanie województwa w Ogólnopolskich Igrzyskach LZS – Białystok 2023.

Konkurs siłaczki.

(Losowanie kolejności startu bezpośrednio przed rozpoczęciem zawodów)

Wyciskanie odważnika 8 kg kobiet rocznik 2005 i starsze

- konkurencja rozegrana będzie w kategorii wagowej do 70 kg i + 70 kg

Gminę mogą reprezentować 2 zawodniczki w 1 kategorii wagowej.

Zawodniczki wyciskają lewą lub prawą ręką odważnik na wyprostowane ramię w pozycji siedzącej (krzesło, taboret).

Próba musi być wykonywana jednym ciągiem bez przerw.

W przypadku nieprawidłowego wykonania próba nie będzie zaliczona do wyniku a sędzia prowadzący konkurencję może ją przerwać i zakończyć.

Decyzja sędziego jest ostateczna

O kolejności decyduje ilość zaliczonych podniesień, w przypadku jednakowego wyniku decydować będzie waga zawodnika.

Ważenie zawodniczki przed rozpoczęciem próby. Zawodniczki muszą posiadać aktualne badania lekarskie lub oświadczenie o udziale w Igrzyskach na własną odpowiedzialność

Zwycięzcy uzyskuje prawo do reprezentowania województwa w Ogólnopolskich Igrzyskach LZS – Białystok 2023.

VI. ZGŁOSZENIA

Zgłoszenie – potwierdzenie startu Gminy w XXIV Igrzyskach LZS do dnia 24.07.2023 r. na adres; Wojewódzkie Zrzeszenie Ludowe Zespoły Sportowe

w Lublinie, ul. Filaretów 44, 20-609 Lublin tel/fax 81 525 77 60,

e mail: lzslublin@op.pl

Zgłoszenia (wg wzoru pkt IV Zasady uczestnictwa)

do poszczególnych konkurencji Igrzysk na 30 minut przed startem.

VII. PUNKTACJA

Gry sportowe i przeciąganie liny

I – 30 pkt, II – 25 pkt, III – 20 pkt, IV – 15 pkt,

pozostałe po 10 pkt za udział

Konkurencje drużynowe

I – 25 pkt, II – 20 pkt, III – 15 pkt, IV – 13 pkt, V – 11 pkt, VI – 10 pkt, VII – 9 pkt, VIII – 8 pkt, IX – 7 pkt, X – 6 pkt, od XI – po 5 pkt za udział

Konkurencje indywidualne

I – 12 pkt, II – 10 pkt, III – 8 pkt, IV – 7 pkt, V – 6 pkt, VI – 5 pkt,
VII – 4 pkt, VIII – 3 pkt, IX – 2 pkt, X – 1 pkt

Do punktacji łącznej Gmin wliczane będą punkty zdobyte przez zawodników startujących w konkurencjach indywidualnych i drużynowych oraz po 10 pkt dla drużyny za udział w grach zespołowych.

Do punktacji łącznej Powiatów wliczane będą punkty zdobyte w grach zespołowych, czwórboju władz samorządowych powiatowych oraz punkty zdobyte przez 4 najlepsze gminy. Punkty zdobyte przez Gminę za udział w grach zespołowych nie będą wliczane do punktacji łącznej powiatów.

VIII. NAGRODY

Za zajęcie I, II, III miejsca indywidualnie - medale

Za zajęcie I, II, III w konkurencjach drużynowych medale i puchary

Za zajęcie I – IV miejsca w grach zespołowych, przeciąganiu liny kobiet i mężczyzn – medale i puchary

Za zajęcie I – X miejsca w punktacji końcowej Gmin - puchary

Za zajęcie I – X miejsca w punktacji końcowej Powiatów – puchary

IX. KOSZTY

Koszty organizacyjne, organizatorzy pokrywają ze środków Ministerstwa Sportu i Turystyki, Urzędu Marszałkowskiego Województwa Lubelskiego w Lublinie oraz partnerów i sponsorów, koszty uczestnictwa – ekipy uczestniczące w Igrzyskach.

X. POSTANOWIENIA KOŃCOWE

- wszystkich zawodników obowiązują stroje sportowe
- prawo interpretacji regulaminu przysługuje WZ LZS Lublin i sędziemu głównemu Igrzysk LZS
- wszystkie Gminy muszą posiadać tabliczki z nazwą Gminy,
- zbiórka do Otwarcia Igrzysk – godz. 11.00
- przy dokonywaniu potwierdzeń – zgłoszeń Gmin do udziału w Igrzyskach prosimy o podanie telefonów i adresów

- kontaktowych kierowników drużyn
- szczegółowy program minutowy zostanie dostarczony kierownikom ekip w dniu zawodów na odprawie technicznej
 -
 - Gminy i Powiaty, które wykupiły Polisę Ubezpieczeniową od następstw nieszczęśliwych wypadków na rok 2023 w WZ LZS w Lublinie mają ubezpieczonych zawodników od momentu wyjścia z domu do powrotu. Pozostałe Gminy i Powiaty, które nie mają wykupionego ubezpieczenia mogą ubezpieczyć się na czas uczestnictwa w Igrzyskach w WZ LZS Lublin /tel. 81 525 77 60/

WZ LZS LUBLIN

RAMOWY PROGRAM MINUTOWY

- 9.30 – 11.00 - przyjazd ekip, przyjmowanie zgłoszeń
- 11.00 – ustawienie ekip do Uroczystego Otwarcia
- 11.15 – Uroczyste Otwarcie XXIV Igrzysk
- 11.30 – zawody rekreacyjno – sportowe;
gry eliminacyjne:
piłka nożna kobiet i mężczyzn,
piłka siatkowa kobiet i mężczyzn,
koszykówka kobiet i mężczyzn,
przerzucanie opony,
trójbój kobiet,
bieg na 100 m kobiet i mężczyzn,
- 12.30 – eliminacje przeciągania liny kobiet,
czwórbój dla władz samorządowych powiatowych i gminnych,
skok w dal kobiet i mężczyzn,
- 13.30 – rzut lotką do tarczy kobiet i mężczyzn,
eliminacje przeciągania liny mężczyzn,
- 14.30 – spacer Farmera,
narty integracyjne kobiet i mężczyzn,
- 15.00 – finały gier:
piłka nożna kobiet i mężczyzn,
piłka siatkowa kobiet i mężczyzn,
koszykówka kobiet i mężczyzn,
finały przeciągania liny kobiet i mężczyzn,
- 16.00 – wyciskanie odważnika kobiet i mężczyzn,
- 17.00 – Uroczyste Zakończenie XXIV Wojewódzkich Igrzysk LZS.











Lubelskie
Smakuj życie!



**Wojewódzkie Zrzeszenie
Ludowe Zespoły Sportowe
w Lublinie
ul. Filaretów 44
20-609 Lublin
tel/fax. 81 525 77 60, 528 01 22
e-mail: lzslublin@op.pl**