



Ministerstwo
Sportu i Turystyki



Województwo
Lubelskie



Powiat Lubelski



Gmina Bełżyce

IX

Letnie Igrzyska Seniorów na Lubelszczyźnie

Honorowy Patronat:

**Marszałek Województwa Lubelskiego
Jarosław Stawiarski**

REGULAMIN



Bełżyce 2023



Powiat Lubelski

Powiat Lubelski – pierścieniem otaczający Lublin - stolicę regionu, położony jest w środkowo-wschodniej części Polski. Ze względu na swoje walory kulturowe i środowiskowe jest jednym z najbardziej atrakcyjnych miejsc na mapie województwa lubelskiego. Słynie z malowniczych i urzekających krajobrazów. To właśnie tu spotykają się trzy krainy geograficzne Lubelskiego: Wyżyna Lubelska, Polesie i Roztocze. Urocze krajobrazy, niepowtarzalna przyroda, miejsca związane z bogatą historią i tradycją oraz duże zaangażowanie mieszkańców w życie kulturalno-społeczne – to zaledwie zapowiedź tego, co czeka na wszystkich odwiedzających ten atrakcyjny turystycznie region. Sąsiedztwo dużego miasta pozwala na wzajemne przenikanie się tętniącego pozytywną energią klimatu miasta inspiracji z sielską i spokojną atmosferą słonecznej prowincji. Daje możliwość wytchnienia od codziennego zgiełku poprzez zatopienie się przyrodzie i urokach spokojnego życia. W kilka minut drogi od Lublina można znaleźć ciszę i spokój w otoczeniu pięknej przyrody.

Mieszkańcy Powiatu Lubelskiego są dumni ze zmian, jakie zaszły w nim na przestrzeni ostatnich lat. Doceniają jego atuty i walory. Podejmują szereg działań promujących zdrowy i aktywny wypoczynek. Powiat Lubelski podejmuje szereg inicjatyw o charakterze proekologicznym i sportowym, które zachęcają do podejmowania aktywności fizycznej. Rodzinny Ekopiknik „Naturalnie Lubelskie”, „Otwarte Mistrzostwa o Puchar Starosty Lubelskiego w Kolarstwie Terenowym”, wspieranie organizacji cyklicznych „Biegów Solidarności - Lubelski Lipiec 1980” , to tylko nieliczne przykłady wydarzeń, które cieszą się ogromnym zainteresowaniem wśród mieszkańców i gości Powiatu. Jesteśmy zaszczyceni możliwością współpracy przy organizacji i przeprowadzeniu Wojewódzkich Igrzysk Rekreacyjno - Sportowych LZS. Serdecznie witamy ich uczestników. Życzymy sportowej rywalizacji oraz radości z odnoszonych zwycięstw i sukcesów sportowych.











Bełżyce to dynamicznie rozwijająca się gmina, która wykorzystuje swój potencjał przyrodniczy i gospodarczy, zapewnia wysoką jakość życia mieszkańcom i jest przyjazna rodzinie.

Dbamy o środowisko i poprawę estetyki przestrzeni publicznej. Stwarzamy dogodne warunki do życia, inwestowania i aktywnego wypoczynku. Posiadamy dobrze rozwiniętą bazę sportową - nowoczesny kompleks sportowy Centrum Kultury Fizycznej i Sportu, w skład którego wchodzi stadion, boiska piłkarskie Orlik, korty tenisowe, sale sportowe, kryta pływalnia czy hala sportowa.

Gmina stawia na rozwój. To determinuje nasze inwestycje, zarówno w infrastrukturę podstawową: drogową, społeczną, edukacyjną i sportową, jak również związaną z pozyskiwaniem odnawialnych źródeł energii.

www.belzyce.pl

Z kart historii....

Bełżyce to jedno z najstarszych miast województwa lubelskiego, które zostało założone na prawie magdeburskim nadanym przez Króla Władysława Jagiełło na wniosek ówczesnego wojewody lubelskiego Jana Tarnowskiego 17 maja 1417 roku. Gwarancją szybkiego rozwoju miasta, stanowiło sprzyjające położenie przy najważniejszym szlaku handlowym, łączącym dwie stolice państwa Jagiełły, czyli Kraków i Wilno. Bełżyce to miasto na „szlaku kultur i narodów”. Istotnym wydarzeniem w dziejach miasta był zjazd bełżycki w 1446 roku, na którym szlachta dokonała elekcji Kazimierza Jagiellończyka na króla polskiego. Zapewne zjazd odbywał się w bełżyckim zamku, który przetrwał do 1829 roku.

Chociaż Bełżyce nie należały do dużych ośrodków miejskich to jednak na przestrzeni dziejów działały tu rzeczy wielkie odciskające piętno na wielu płaszczyznach życia, w które wplatały się znamienite osobistości tj. Józef Chełmoński (malarz), Władysław Tatarkiewicz (filozof), Andrzej Bzicki, Stanisław Kossowski, pijar ks. Adam Słotwiński, dr.

Władysław Grażewicz i inni. To tu działało gimnazjum Illustris kształcące oprócz Polaków także Niemców i Szkotów z Lublina. Funkcjonowała szkoła żydowska, z której wyszedł słynny talmudysta i lekarz Jakub Nachman zwany Jakubem z Bełżyc.

W 1869 roku Bełżycy utraciły prawa miejskie, odzyskując je dopiero po 89 latach. W 1913 roku powstała Straż Ogniowa z inicjatywy m.in. dr. Szymona Klarnera, a kilka lat później powstał szpital okręgowy Sejmiku Lubelskiego w dworze należącym niegdyś do rodziny Brzezińskich.

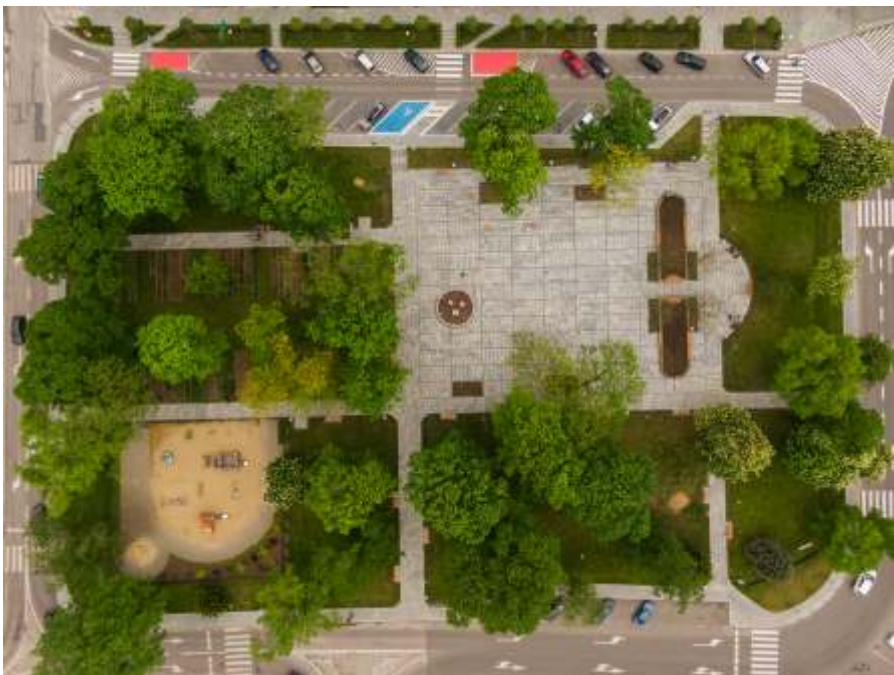
W dziejach Bełżyc okres II wojny światowej i okupacji hitlerowskiej to czas walki oddziałów partyzanckich AK-WiN, BCh najliczniej skupionych w oddziale dowodzonym przez majora „Zaporę” oraz jego podkomendnych. Na terenie miasta do 1943 roku istniała gmina żydowska. Rynek bełżycki był miejscem egzekucji partyzantów AK oraz więźniów z Zamku Lubelskiego. Nie można w tym miejscu nie wspomnieć o słynnej, brawurowej akcji lądowania angielskiego samolotu w okolicy Matczyna w 1944 roku, która była okryta kryptonimem „Most I”. Po 1945 roku miasto przeżyło rozkwit związany z istnieniem powiatu w latach 1955 – 1975.











Komitet Honorowy

Zdzisław Antoń – Starosta Lubelski

Krzysztof Chmielik – Przewodniczący Rady Powiatu w Lublinie

Ireneusz Łucka – Burmistrz Bełżyc

Komitet Organizacyjny

Przewodniczący Komitetu Organizacyjnego

Józef Poterucha – Przewodniczący RW Z LZS w Lublinie

Andrzej Chrząstowski – Wicestarosta Lubelski

Joanna Kaznowska - Radna Powiatu Lubelskiego

Anna Ostasz - Zastępca Burmistrza Bełżyc

Karolina Zuchniarz - Dyrektor Centrum Kultury Fizycznej i Sportu w Bełżycach

Krzysztof Górecki - Prezes Stowarzyszenia " U Źródeł Ciemności"

Marian Kozak – Honorowy Przewodniczący WKR RW Z LZS w Lublinie

Zbigniew Radziejczuk – Przewodniczący WKR LZS w Lublinie

Wacław Słomkowski – wice Przewodniczący RW Z LZS w Lublinie

Konrad Firek – wice Przewodniczący RW Z LZS w Lublinie – Spiker Igrzysk

Ryszard Nilipiuk – wice Przewodniczący RW Z LZS w Lublinie

Jacek Kłos – członek Prezydium RW z LZS w Lublinie, Sędzia Główny Igrzysk

Dariusz Piwoński – Sekretarz RW Z LZS w Lublinie – Sędzia Główny Igrzysk Seniorów i Aktywna Wieś

Teresa Paczkowska – Skarbnik RW Z LZS w Lublinie, kierownik Biura Igrzysk

Wojciech Lembrych – członek Prezydium RW Z LZS w Lublinie

Janusz Wilczek – członek Prezydium RW Z LZS w Lublinie

Jan Kijko – członek Prezydium RW Z LZS w Lublinie

Tomasz Łukasiak - członek WKR RW Z LZS w Lublinie,
– zastępca Sędziego Głównego Igrzysk Seniorów i Aktywna Wieś

Magdalena Winiarska – biuro Igrzysk

Julia Lenart – biuro Igrzysk

Maciej Nilipiuk – biuro Igrzysk

Bogusław Najda – zabezpieczenie techniczne Igrzysk

PROJEKT REALIZOWANY PRZY WSPARCIU FINANSOWYM MINISTERSTWA SPORTU I TURYSTYKI

I CEL

- popularyzacja różnych form wypoczynku i rekreacji wśród seniorów na lubelszczyźnie
- poprawienie sprawności fizycznej i zdrowia wśród seniorów
- rozbudzenie potrzeb systematycznej aktywności sportowej
- uświadomienie osobom starszym, że ruch zapobiega chorobom cywilizacyjnym i otyłości
- zainteresowanie samorządów wszystkich szczebli w zakresie realizacji programu
aktywny senior
- promocja Powiatu Lubelskiego i Gminy Bełżyce

II. ORGANIZATOR

Wojewódzkie Zrzeszenie LZS w Lublinie
partnerzy;

- Ministerstwo Sportu i Turystyki
- Urząd Marszałkowski Województwa Lubelskiego w Lublinie
- Starostwo Powiatowe w Lublinie
- Gmina Bełżyce
- Centrum Kultury Fizycznej i Sportu w Bełżycach

III UCZESTNICTWO I SPOSÓB PRZEPROWADZENIA IGRZYSK

W Letnich Igrzyskach Seniorów uczestniczą osoby **KTÓRE
UKOŃCZYŁY 50 ROK ŻYCIA,**

i zostały zgłoszone przez Rady Powiatowe LZS, Starostwa Powiatowe, Urzędy Miast i Gmin oraz inne Stowarzyszenia i Organizacje Sportowe oraz Społeczne. Wszyscy uczestnicy muszą posiadać zgodę lekarza na udział w zawodach bądź złożyć oświadczenie o udziale na własną odpowiedzialność.

IV TERMIN I MIEJSCE

Letnie Igrzyska Seniorów na Lubelszczyźnie
odbędą się w dniu **30 lipca 2023 /niedziela/**
na obiektach sportowych Centrum Kultury Fizycznej i Sportu w
Bełżycach ul. Zamkowa 47

Przyjazd uczestników Igrzysk 9.00 – 11.00

Uroczyste Otwarcie Igrzysk godz. 11.15

Początek zawodów rekreacyjno sportowych 11.30

V ZGŁOSZENIA

ZGŁOSZENIE UDZIAŁU DO DNIA 24.07.2023r.

e-mail lzslublin@op.pl

Zgłoszenia imienne ekip startujących przyjmowane będą na
miejscu zawodów.

lp	Imię i nazwisko	Rocznik	Konkurencja	Gmina	Powiat

VI PROGRAM IGRZYSK

TRÓJBÓJ KOBIET

Startuje jedna drużyna z powiatu w 3 osobowym składzie
Konkurencje:

Corn hole

Rzuty woreczkami z kukurydzą do celu.

Na ziemi w odległości 6 m od linii rzutów tablica o wym 60 cm x 120 cm z otworem o wymiarach Ø 15 cm. Rzut do otworu – 10 pkt, woreczek na na tablicy 5 pkt, 3 rzuty próbne, 5 ocenianych

Rzuty lotką do tarczy

Rzut lotką do tarczy punktowej od 1 do 10 pkt z odległości 2,5 m.
3 rzuty próbne, 5 ocenianych.

Rzuty podkową

Rzut podkową do celu. Na ziemi, w odległości 5 m od linii rzutów wyznaczona tarcza o wymiarach 2,5 m x 2,5 m z punktacją od 1 do 10 pkt. 3 rzuty próbne 5 ocenianych

O miejscu drużyny decyduje łączna suma punktów zdobytych przez

3 zawodniczki we wszystkich konkurencjach (nie punktują oddzielnie pojedyncze konkurencje)

Drużyna może zdobyć 150 pkt w każdej konkurencji, łącznie maksymalnie 450 pkt.

TRÓJBÓJ MĘŻCZYZN

Startuje jedna drużyna z powiatu w 3 osobowym składzie
Konkurencje:

Corn hole

Rzuty woreczkami z kukurydzą do celu.

Na ziemi w odległości 6 m od linii rzutów tablica o wym 60 cm x 120 cm z otworem o wymiarach Ø 15 cm. Rzut do otworu – 10 pkt, woreczek na tablicy 5 pkt. 3 rzuty próbne, 5 ocenianych

Rzuty lotką do tarczy

Rzut lotką do tarczy punktowej od 1 do 10 pkt z odległości 2,5 m. 3 rzuty próbne, 5 ocenianych.

Rzuty podkową

Rzut podkową do celu. Na ziemi, w odległości 5 m od linii rzutów wyznaczona tarcza o wymiarach 2,5 m x 2,5 m z punktacją od 1 do 10 pkt. 3 rzuty próbne 5 ocenianych

O miejscu drużyny decyduje łączna suma punktów zdobytych przez 3 zawodników we wszystkich konkurencjach (nie punktują oddzielnie pojedyncze konkurencje)

Drużyna może zdobyć 150 pkt w każdej konkurencji, łącznie maksymalnie 450 pkt.

Piłka siatkowa 3 osobowa mężczyzn

(LOSOWANIE BEZPOŚREDNIO PRZED ROZPOCZĘCIEM ZAWODÓW)

Startuje reprezentacja powiatu w 3 osobowym składzie, + 3 zawodników rezerwowych. Skład drużyny nie może ulec zmianie od chwili startu do zakończenia turnieju. Boisko o wymiarach 18 x 9 m. Gra do 15 punktów w secie, do dwóch wygranych setów. W przypadku remisu 1:1 rozgrywany tie break do 11 pkt. System rozgrywek uzależniony będzie od ilości startujących drużyn.

Piłka nożna mężczyzn drużyn 6 osobowych.

(LOSOWANIE BEZPOŚREDNIO PRZED ROZPOCZĘCIEM ZAWODÓW)

Startuje reprezentacja powiatu licząca 6 zawodników w tym bramkarz plus 4 zaw. rezerwowych. Turniej zostanie rozegrany na boisku o nawierzchni sztucznej (boisko Orlik) lub trawiastym o podobnych wymiarach. Bramki 2 m x 5 m. Czas gry i system rozgrywek uzależniony będzie od ilości zgłoszonych drużyn i zostanie podany podczas losowania. Turniej zostanie przeprowadzony zgodnie z przepisami PZPN. Obowiązującym obuwiem są: lanki lub korkotranki. Obowiązują ochraniacze na nogi. Zawodnicy muszą posiadać aktualne badania lekarskie lub oświadczenie uczestnika. Zmiany zawodników tzw „hokejowe”

Strzały na bramkę kobiet i mężczyzn

Startuje reprezentacja powiatu w 2 osobowym składzie /1 zawodniczka i 1 zawodnik/ Strzał piłką nożną na bramkę 1 x 1 m. z odległości 11 metrów, każdy zawodnik/czka/ wykonuje 5 strzałów /jeden strzał próbny/ za każde celne trafienie zawodnik/czka/ zdobywa 10 pkt., za trafienie w słupek lub poprzeczkę 5 pkt. Zwycięża drużyna, która uzyska największą ilość pkt.

Wyścig slalomowy na hulajnogach kobiet i mężczyzn

Startuje reprezentacja powiatu w 4 osobowym składzie /2 zawodniczki i 2 zawodników/ Konkurencję rozpoczyna /zawodniczka lub zawodnik/, która/y/ startuje i jedzie po wyznaczonym torze do półmetka, wraca na linię startu, przekazuje hulajnogę partnerowi, który wykonuje to samo zadanie. Startują jednocześnie dwa zespoły. Długość „toru slalomowego„ 40 metrów (2x20). Zwycięża drużyna, która uzyska najlepszy czas lub zajmie 1 miejsce jeśli konkurencja rozegrana zostanie systemem pucharowym.

Corn hole

Startuje reprezentacja powiatu w 2 osobowym składzie /1 kobieta + 1 mężczyzna/ Rzuty woreczkami z kukurydzą do celu. Na ziemi w odległości 6 m od linii rzutów tablica o wymiarach 60 cm x 120 cm z otworem o wymiarach \varnothing 15 cm. Rzut do otworu – 10 pkt, woreczek na tablicy 5 pkt. 3 rzuty próbne, 5 ocenianych

Narty integracyjne

Startuje reprezentacja powiatu w 3 osobowym składzie /2 mężczyzn, 1 kobieta/ Do przebycia odcinek 30 m. (z nawrotem po 15 m) w specjalnych 3 osobowych nartach. O kolejności decyduje czas drużyny.

Rzut podkową do celu (kobiet i mężczyzn)

Startuje reprezentacja powiatu w 2 osobowym składzie /1 kobieta i 1 mężczyzna/ Tarcza o wymiarach 2,5 x 2,5 m z punktacją 1- 10 pkt. Rzut z odległości 5 m. – 1 rzut próbny, 5 ocenianych, O wyniku decyduje ilość zdobytych pkt. przez drużynę

Strzelanie z łuku do tarczy mężczyzn - indywidualnie

Startują maksymalnie 3 mężczyźni (z terenu jednego powiatu)
Strzały wykonywane z odległości 6 m do tarczy z punktacją 10-6 i 0.
1 próbny, 5 ocenianych,

O wyniku decyduje ilość zdobytych pkt. przez zawodnika

Strzelanie z łuku do tarczy kobiet - indywidualnie

Startują maksymalnie 3 kobiety (z terenu jednego powiatu)
Strzały wykonywane z odległości 6 m do tarczy z punktacją 10-6 i 0.
1 próbny, 5 ocenianych,

O wyniku decyduje ilość zdobytych pkt. przez zawodniczkę

VI PUNKTACJA:

KONKURENCJI DRUŻYNOWYCH

I miejsce – 15 pkt	V miejsce - 9 pkt	IX miejsce – 5 pkt
II miejsce – 13 pkt	VI miejsce - 8 pkt	X miejsce - 4 pkt itd
III miejsce – 11 pkt	VII miejsce –7 pkt	XI i dalsze 3 pkt
IV miejsce – 10 pkt	VIII miejsce – 6 pkt	za udział

GRY ZESPOŁOWE

I miejsce – 30 pkt	IV miejsce – 15 pkt
II miejsce – 25 pkt	V i dalsze 10 pkt za udział
III miejsce – 20 pkt	

KONKURENCJI INDYWIDUALNYCH

I miejsce – 10 pkt	IV miejsce – 7 pkt	VII – 4 pkt
II miejsce – 9 pkt	V miejsce - 6 pkt	VIII – 3 pkt
III miejsce – 8 pkt	VI miejsce – 5 pkt	IX – 2 pkt
		X – 1 pkt

VII NAGRODY

Powiaty, które zajmą w końcowej klasyfikacji miejsca 1 - 10 otrzymują puchary,
Zawodnicy, którzy zajęli miejsca 1-3 w swoich konkurencjach otrzymują medale.
Gry Zespołowe - miejsca I – IV puchary

VIII FINANSOWANIE

Koszty organizacyjne, organizatorzy pokrywają ze środków własnych oraz partnerów i sponsorów, koszty uczestnictwa – ekipy uczestniczące w Igrzyskach.

IX. POSTANOWIENIA KOŃCOWE

- wszystkich zawodników obowiązują stroje sportowe
- prawo interpretacji regulaminu przysługuje WZ LZS w Lublinie i sędziemu głównemu Igrzysk LZS
- przy dokonywaniu potwierdzeń – zgłoszeń Powiatów do udziału w Igrzyskach prosimy o podanie telefonów i adresów kontaktowych kierowników drużyn
- szczegółowy program minutowy zostanie dostarczony kierownikom ekip w dniu zawodów na odprawie technicznej
- Powiaty, które wykupiły Polisę Ubezpieczeniową od następstw nieszczęśliwych wypadków na rok 2023 w WZ LZS w Lublinie mają ubezpieczonych zawodników od momentu wyjścia z domu do powrotu. Pozostałe, które nie mają wykupionego ubezpieczenia mogą ubezpieczyć się na czas uczestnictwa w Igrzyskach w WZ LZS Lublin /tel. 81 525 77 60/

UWAGA!

- Organizator nie ponosi odpowiedzialności z tytułu kradzieży, uszkodzenia lub zagubienia sprzętu i rzeczy przez zawodników oraz osoby towarzyszące.

Organizator

WZ LZS Lublin







Lubelskie
Smakuj życie!



**Wojewódzkie Zrzeszenie
Ludowe Zespoły Sportowe
w Lublinie
ul. Filaretów 44
20-609 Lublin
tel/fax. 81 525 77 60, 528 01 22
e-mail: lzslublin@op.pl**